



## De schaal Vanermen

Handleiding voor het bepalen van ondersteuningsbehoefte  
op het vlak van (para)-medisch-verzorgende handelingen  
bij personen met een verstandelijke handicap

## Schaal Leen Vanermen

### ***a. Handleiding***

In deze schaal wordt gepeild naar noodzakelijke ondersteuning op vlak van (para)medisch-verzorgende handelingen. Het gaat zeer duidelijk om handelingen waarbij de zorggebruiker betrokken is, de zogenaamde directe begeleidingstijd, dus niet het louter houden van toezicht en geen indirecte zorg zoals het aanmeten van orthopedisch materiaal of klaarzetten van medicatie. Het gaat om het daadwerkelijk ondersteunen van een persoon, bv. bij het aandoen van zijn orthopedische schoenen. De schaal is gericht op het bepalen van de ondersteuningsbehoefte op vlak van (para)medisch-verzorgende handelingen. Om dit te bereiken werd een grootscheepse meting uitgevoerd waaruit enkel die variabelen werden weerhouden die verschil uitmaken in de tijd die het personeel aan een bepaalde persoon besteedt. Met andere woorden, dit is een schaal om de ondersteuningstijd van het personeel voor dit soort handelingen te bepalen, niet om alle mogelijkheden en beperkingen op dit vlak weer te geven. Net daarom zal u veel op het eerste zicht zeer relevante handelingen zoals bijvoorbeeld het aanbieden van kiné of het ondersteunen bij het aandoen van rijglaarzen hier niet terugvinden, maar wel die handelingen die het best differentiëren in tijd.

Bij het scoren van de items moet het totaalbeeld van de persoon voor ogen gehouden worden, met andere woorden de doorsnee zorg die nodig is. Bijvoorbeeld wanneer een persoon zeer vaak zuurstoftoediening krijgt, maar net tijdens de periode van scoring niet, mag dit toch van toepassing gescoord worden. Bij twijfel kunnen de afgelopen drie maanden voor ogen gehouden worden.

Bij het beoordelen van de items mogen ook handelingen uitgevoerd door zelfstandige verplegers, kinesisten en dergelijke in rekening gebracht worden.

### ***b. Concrete invulinstructies***

De schaal bestaat uit 15 items. Lees eerst grondig na wat onder het item bedoeld wordt en wat niet. Geef dan weer welke antwoordmogelijkheid het best aan de realiteit voldoet. U doet dit als volgt:

- ga eerst na of het item voor de zorggebruiker van toepassing is? Ook wanneer de handeling door een zelfstandige gebeurt, is het van toepassing
- indien niet: vink 'niet van toepassing' aan
- indien wel: ga na of de handeling voor het personeel extra directe begeleidingstijd in beslag neemt (bv. wanneer epilepsie van toepassing is, maar deze persoon enkel absences heeft waar gewoon toezicht voor nodig is, is er geen extra directe begeleidingstijd voor nodig). Ook tijd besteed door zelfstandigen mag hier in rekening gebracht worden.

## v.z.w. Stijn

- indien de handeling geen extra directe begeleidingstijd in beslag neemt, vink 'niet van toepassing' aan.
- indien de handeling wel extra directe begeleidingstijd in beslag neemt, bekijkt u de andere scoremogelijkheden. Wanneer de handeling voorkomt, extra directe begeleidingstijd inneemt, maar geen van de verzwaringen die na de '+' komen van toepassing zijn, scoort u 'van toepassing'
- wanneer één of meerdere verzwaringen van toepassing zijn, duidt u **alle relevante verzwaringen aan, meer dan één antwoord is bij de verzwaringen dan ook mogelijk**. Het kan zijn dat wanneer voor de zorggebruiker een verzwaring in aanmerking komt, de voorbeelden bij 'van toepassing' niet gelden. Echter, wanneer een verzwaring geldt, wordt enkel 'van toepassing' en de verzwaring zelf in aanmerking genomen. Bijvoorbeeld: wanneer bij mondverzorging de verzwaring 'oppervlakkig wegzuigen van slijmen' gescoord is, is de score op dit item 'van toepassing+oppervlakkig verwijderen van slijmen'. Het kan echter zijn dat de uitleg die bij 'van toepassing' staat, namelijk 'het zuiver maken van de mond met hextril', voor deze zorggebruiker niet geldt. Aangezien er een verzwaring is gescoord, wordt dit echter niet meegenomen, enkel het feit dat het van toepassing is voor deze zorggebruiker.
- Om op basis van de toegekende scores tot een zorggroeptoewijzing te komen, dienen de beslissingsbomen doorlopen te worden. Doorloop eerst voor iedereen de **startbeslissingsboom**, vanuit deze beslissingsboom wordt duidelijk welke volgende beslissingsboom u moet doorlopen om tot de zorggroeptoewijzing te komen.

*c. Schaal Leen Vanermen*

**1. Assisteren/fixeren bij een bloedname:** is niet gelijk aan bloedname zelf, het is de nood aan extra personeel bij bloedname om vast te houden, te assisteren, te fixeren.

1.1. Niet van toepassing: geldt wanneer de handeling niet wordt gesteld bij deze zorggebruiker of wanneer er geen extra personeelstijd voor nodig is. Voor dit item moet niet van toepassing gescoord worden wanneer er zelden of nooit bloednames zijn (minder dan drie maal per jaar) of wanneer er geen assistentie/fixatie nodig is bij bloedname.

1.2. Van toepassing: geldt wanneer de handeling van toepassing is en wanneer er extra personeelstijd voor nodig is. Bij deze handeling moet van toepassing gescoord worden, wanneer bloednames frequenter voorkomen dan 2x/jaar en daar assistentie/fixatie voor noodzakelijk is. Assistentie/fixatie kan nodig zijn omwille van ongecontroleerde bewegingen, angst of gedragsproblemen.

**2. Sta-apparaten:** zijn bijvoorbeeld staplanken, runner, parapodium: allemaal apparaten waarin niet kan gestapt worden.

2.1. Niet van toepassing: geldt wanneer de handeling niet wordt gesteld bij deze zorggebruiker of wanneer er geen extra personeelstijd voor nodig is.

2.2. Van toepassing: moet gescoord worden wanneer deze zorggebruiker gebruik maakt van een sta-plank en het personeel hier extra tijd moet insteken, maar geen van de verzwaren van toepassing is.

2.2.1. Van toepassing + 2 personeelsleden noodzakelijk omwille van gewicht, spasticiteit of slechte mobiliteit.

2.2.2. Van toepassing + meermaals per dag als er meer als één maal per dag gebruikt gemaakt wordt van het sta-apparaat voor deze zorggebruiker.

2.2.3. Van toepassing + extra materiaal noodzakelijk als er extra materiaal noodzakelijk is voor het gebruik van het sta-apparaat: rijglaarzen, korset,...

2.2.4. Van toepassing + constante begeleiding noodzakelijk als tijdens de periode op het sta-apparaat constante begeleiding noodzakelijk is: deze verzwaring mag enkel gescoord worden wanneer deze begeleiding in functie van medische of verzorgkundige overwegingen gebeurt, niet omwille van gedragsproblemen. Deze verzwaring mag ook enkel gescoord worden wanneer er daadwerkelijk sprake is van begeleiding, niet wanneer enkel toezicht gehouden wordt.

**3. Loophulpen:** bijvoorbeeld Kaye Walker, krukken: het gaat hier om een vragenlijst voor (para)medisch-verzorgende handelingen, dus tijd die besteed wordt aan het ontwikkelen van de vaardigheid mag hier niet gescoord worden. Het gaat enkel om het onderhouden van bestaande mogelijkheden.

3.1. Niet van toepassing: geldt wanneer de handeling niet wordt gesteld bij deze zorggebruiker of wanneer er geen extra personeelstijd voor nodig is. Bij dit item is dit bijvoorbeeld wanneer de zorggebruiker de loophulp zelfstandig aan en uit doet en ook tijdens het gebruik geen ondersteuning nodig heeft.

3.2. Van toepassing: moet gescoord worden wanneer de persoon ondersteuning nodig heeft bij het aan en uitdoen

3.2.1. Van toepassing + voortdurende begeleiding tijdens gebruik van loophulp is noodzakelijk. Aangezien dit een item is dat sterk differentieert mag dit enkel gescoord worden wanneer deze begeleiding tijdens gebruik van loophulp meer voorkomt dan enkel tijdens de kiné of meer éénmaal per week

**4. Orthopedische schoenen:** onder dit item mogen geen rijglaarzen of andere orthesen voor de onderste ledematen gescoord worden, enkel orthopedische schoenen. Semi-orthopedische schoenen mogen gescoord worden wanneer deze gelijkaardig zijn qua tijdsinvestering met orthopedische schoenen, anders niet.

4.1. Niet van toepassing: geldt wanneer de handeling niet wordt gesteld bij deze zorggebruiker of wanneer er geen extra personeelstijd voor nodig is. Bij dit item is dit bijvoorbeeld wanneer de zorggebruiker de schoenen zelfstandig aan en uit doet.

4.2. Van toepassing: moet gescoord worden wanneer de zorggebruiker orthopedische schoenen heeft en het personeel moet ondersteunen bij het aan en uitdoen en geen van de verzwaren van toepassing is.

4.2.1. Van toepassing + de schoenen moeten meermaals per dag aan en uit gedaan worden

4.2.2. Van toepassing + schoenen zijn zeer moeilijk aan te doen omwille van veters, rijgwerk,...

4.2.3. Van toepassing + er is weerstand tegen het aan en uitdoen van de schoenen omwille van spierspanning of angst.

**5. Behandeling en begeleiding tot epileptische insulden:** Niet scoren: medicatie toedienen, consultatie van externen, indirecte zorg zoals bespreking op team, ... Wel scoren: verzorging na insult, andere directe interacties met bewoner met betrekking tot epilepsie,...

5.1. Niet van toepassing: geldt wanneer de handeling niet wordt gesteld bij deze zorggebruiker of wanneer er geen extra personeelstijd voor nodig is. Bij dit item is dit bijvoorbeeld wanneer de zorggebruiker absences doet, waar enkel toezicht voor noodzakelijk is.

5.2. Van toepassing: moet worden gescoord wanneer de zorggebruiker epilepsie heeft en voor, tijdens of na de aanvallen ondersteuning nodig heeft, maar geen van de verzwaren van toepassing is.

5.2.1. Van toepassing + intense ondersteuning tijdens insult: bv in bed leggen, uit rolstoel halen...

5.2.2. Van toepassing + zware gevolgen van aanval: bv opnieuw wassen en aankleden

5.2.3. Van toepassing + meer als eenmaal per maand komt een epilepsie aanval voor waarbij ondersteuning nodig is.

**6. Mondverzorging:** bijvoorbeeld bevochtigen van mondslijmvliezen of het oppervlakkig verwijderen van slijmen. Onder dit item niet scoren: diepe aspiratie, dagdagelijkse tandhygiëne (tanden poetsen, flossen,...).

6.1. Niet van toepassing: geldt wanneer de handeling niet wordt gesteld bij deze zorggebruiker of wanneer er geen extra personeelstijd voor nodig is.

6.2. Van toepassing: moet worden gescoord wanneer de mond bijvoorbeeld regelmatig moet zuiver gemaakt worden met hextril, velletjes van tong moeten verwijderd worden, orale gel

## **v.z.w. Stijn**

moet aangebracht worden, maar wanneer geen van de verzwaren voor deze zorggebruiker geldt. Dit item mag enkel gescoord worden wanneer dit meer tijd inneemt of vaker voorkomt dan de normale tijd besteed aan tandhygiëne.

6.2.1. Van toepassing + verwijderen van slijmen en ondersteunen bij ophoesten.

6.2.2. Van toepassing + oppervlakkig wegzuigen van slijmen.

## **7. Toediening en manipulatie van zuurstof**

7.1. Niet van toepassing: geldt wanneer de handeling niet wordt gesteld bij deze zorggebruiker of wanneer er geen extra personeelstijd voor nodig is.

7.2. Van toepassing: moet gescoord worden wanneer af en toe wordt zuurstof toegediend, maar enkel bij periodes van ziekte of terugval. Bv bij lage saturatie.

7.2.1. Van toepassing + constante toediening: dit moet gescoord worden wanneer deze persoon systematisch of op zijn minst een of enkele keren per dag voorzien wordt van zuurstof

**8. Wisselhouding in functie van ademhaling:** Enkel in functie van betere ademhaling, in functie van preventie van decubitus komt aan bod in het betreffende item

8.1. Niet van toepassing: geldt wanneer de handeling niet wordt gesteld bij deze zorggebruiker of wanneer er geen extra personeelstijd voor nodig is.

8.2. Van toepassing: moet gescoord worden wanneer houdingsaanpassingen ifv ademhaling gebeuren bij periodes van ziekte of terugval.

8.2.1. Van toepassing + systematisch: dit moet gescoord worden, wanneer de zorggebruiker dag in dag uit moet gedraaid worden in functie van zijn of haar ademhaling.

## **9. Medicatie via de luchtweg (puffs, aerosol, rhinoflow)**

9.1. Niet van toepassing: geldt wanneer de handeling niet wordt gesteld bij deze zorggebruiker of wanneer er geen extra personeelstijd voor nodig is. Voor dit item wil dit zeggen dat de persoon bv wel een puff heeft, maar deze zelf hanteert.

9.2. Van toepassing: moet gescoord worden wanneer ondersteuning nodig is bij medicatie via de luchtweg, maar geen van de verzwaren voor deze zorggebruiker geldt.

9.2.1. Van toepassing + verschillende malen per dag wordt gebruik gemaakt van de medicatie

9.2.2. Van toepassing + constante begeleiding tijdens aerosol of rhinoflow

## **10. Observatie en interpretatie van hartslag en ademhaling en bloeddruk, gebruik van PO2-meter (zuurstofgehalte in bloed), hartslagmeter.**

10.1. Niet van toepassing: geldt wanneer de handeling niet wordt gesteld bij deze zorggebruiker of wanneer er geen extra personeelstijd voor nodig is.

10.2. Van toepassing: moet gescoord worden wanneer af en toe parameters worden geregistreerd, maar enkel bij periodes van ziekte of terugval.

10.2.1. Van toepassing + constante monitoring: deze verzvaring moet gescoord worden wanneer bepaalde parameters constant gemonitord worden of op systematische wijze (niet enkel bij ziekte of zwakke toestand) één of meermaals daags geregistreerd worden.

## **11. Omgang met infectieziekten zoals MRSA**

11.1. Niet van toepassing: er worden geen maatregelen genomen in functie van infectieziekten of enkel elementaire handelingen zoals handen wassen na verzorging of handschoenen aandoen bij contact met bloed, lichaamsvocht of stoelgang bv veranderen luier, lavement, intiem toilet, mondverzorging.

11.2. Van toepassing: moet worden gescoord wanneer extra maatregelen worden genomen in functie van infectieziekten: bv handen worden ontsmet bij elke contact, handschoenen worden gebruikt bij verzorging, veel gebruikte materialen worden dagelijks ontsmet.

11.2.1. Van toepassing + beschermende kledij: er wordt gebruik gemaakt van schort en mondmasker bv bij wondverzorging, bij lichaamsverzorging

11.2.2. Van toepassing + geïsoleerd: deze bewoner is geïsoleerd, dit wil zeggen dat hij niet deelneemt aan sociale activiteiten, dat hij/zij tot zijn kamer beperkt is, dat er steeds beschermende kledij moet gedragen worden. Dit alles is van invloed op de organisatie van de leefgroep, bijvoorbeeld: zorggebruiker wordt als laatste gewassen, alles wordt apart gehouden worden, er is een aparte eetsituatie...

## **12. Eenvoudige lavementen (darmspoeling):** bv microlax, fleet.

12.1. Niet van toepassing: geldt wanneer de handeling niet wordt gesteld bij deze zorggebruiker of wanneer er geen extra personeelstijd voor nodig is.

12.2. Van toepassing: moet gescoord worden wanneer af en toe een lavement wordt toegediend bij de zorggebruiker.

12.2.1. Van toepassing + systematisch: de zorggebruiker is volledig afhankelijk van lavementen voor stoelgang.

## **13. Manueel verwijderen van stoelgang:** dit is niet gelijk aan zuiver maken of wassen, het gaat om het manueel afhalen van stoelgang.

13.1. Niet van toepassing: geldt wanneer de handeling niet wordt gesteld bij deze zorggebruiker of wanneer er geen extra personeelstijd voor nodig is.

13.2. Van toepassing: moet gescoord worden wanneer af en toe manueel stoelgang wordt verwijderd bij de zorggebruiker.

13.2.1. Van toepassing + systematisch: de zorggebruiker is volledig afhankelijk van afhalen voor stoelgang.

## **14. Chronische wondzorg:** Curatief, bijvoorbeeld wonde bij decubitus, hier moet een duidelijk onderscheid gemaakt worden met het aanbrengen van lotions/zalven (aanbrengen van lotions, zalven, pleisters, verbanden), wanneer enkel dit laatste geldt, mag het hier niet gescoord worden.

14.1. Niet van toepassing: geldt wanneer de handeling niet wordt gesteld bij deze zorggebruiker of wanneer er geen extra personeelstijd voor nodig is.

14.2. Van toepassing: moet gescoord worden wanneer er een chronische wonde is, maar geen van de onderstaande verzwaren geldt.

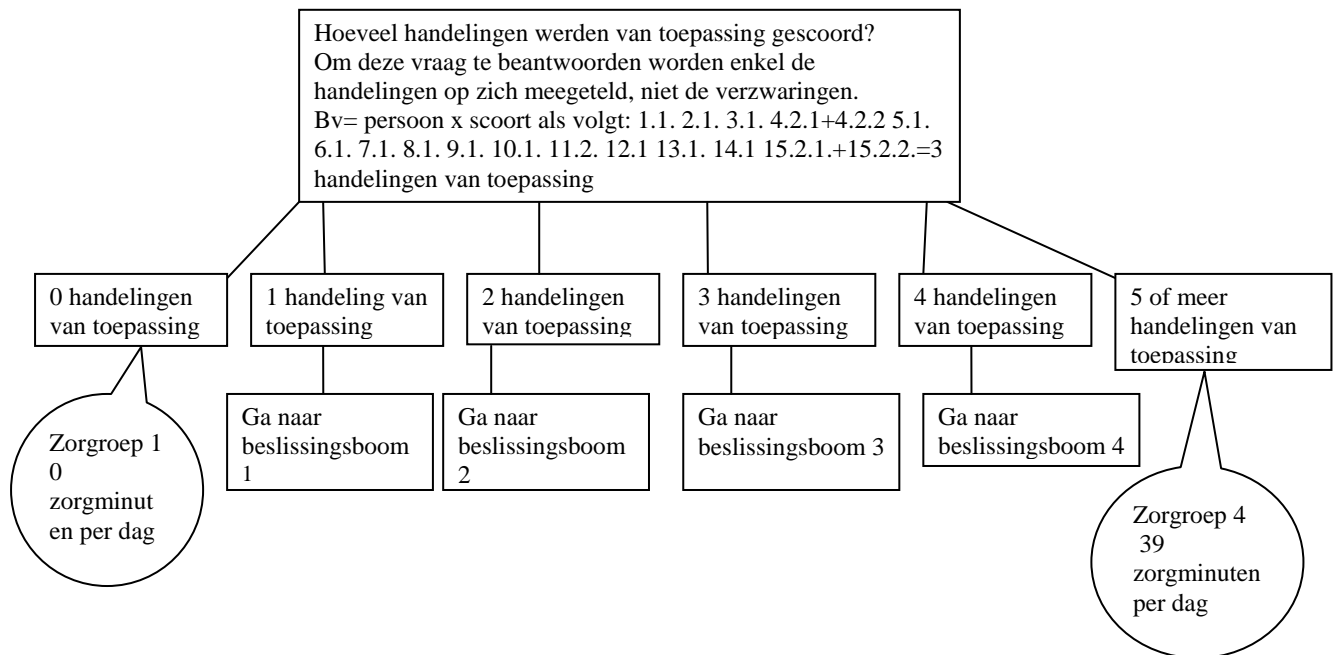
14.2.1. Van toepassing + de wonde is geïnfecteerd EN/OF er is meer dan 1 plaats waar aan chronische wondzorg moet gedaan worden EN/OF de plaats van de wonde is moeilijk bereikbaar (op achterwerk, rug,...).

**15. Preventie van decubitus en intertrigo (roodheid in de lichaamplooien): dit is preventie, het voorgaande is reeds curatief. Alle handelingen die uitgevoerd worden ter preventie van decubitus mogen hier gescoord worden.**

- 15.1. Niet van toepassing: geldt wanneer de handeling niet wordt gesteld bij deze zorggebruiker of wanneer er geen extra personeelstijd voor nodig is.
- 15.2. Van toepassing: moet worden gescoord wanneer handelingen met betrekking tot preventie van decubitus en intertrigo worden gesteld, maar geen van de verzwaren van toepassingen is. Het geldt niet als verzwaaring dat bij een bepaalde zorggebruiker tweemaal per dag een dergelijke handeling wordt gesteld, vanaf driemaal geldt verzwaaring.
- 15.2.1. Van toepassing + wordt bemoeilijkt door zwaar gewicht/spasticiteit/slechte mobiliteit.
- 15.2.2. Van toepassing + extra materialen zijn nodig: bv elleboogbeschermers, rolletjes in handen,...
- 15.2.3. Van toepassing + meer als tweemaal per dag wordt een handeling mbt dit item gesteld: mag gescoord worden vanaf driemaal per dag.

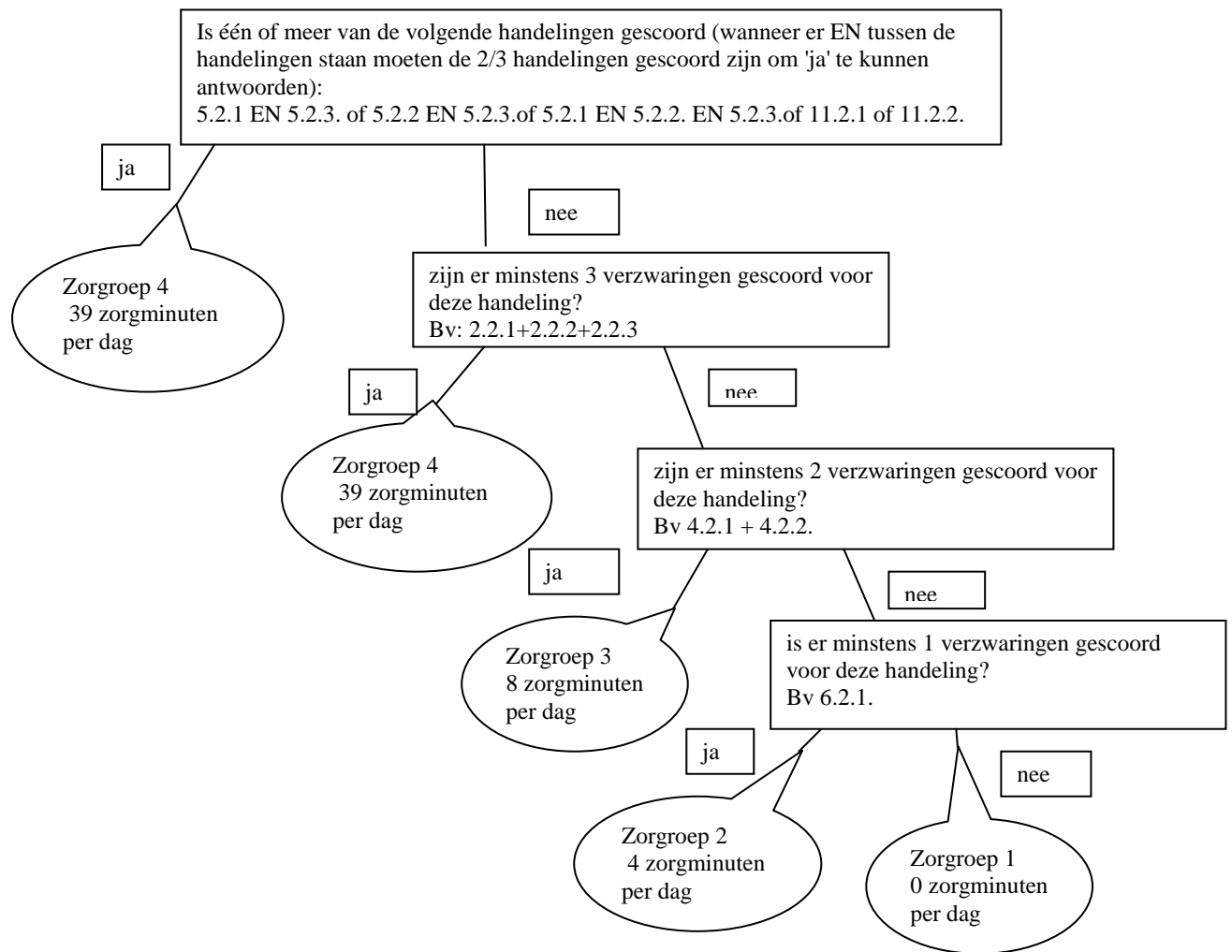
#### d. Beslissingsbomen

**Startbeslissingsboom:** deze beslissingsboom dient eerst voor iedereen doorlopen te worden, hieruit wordt duidelijk welke volgende beslissingsboom moet gevolgd worden

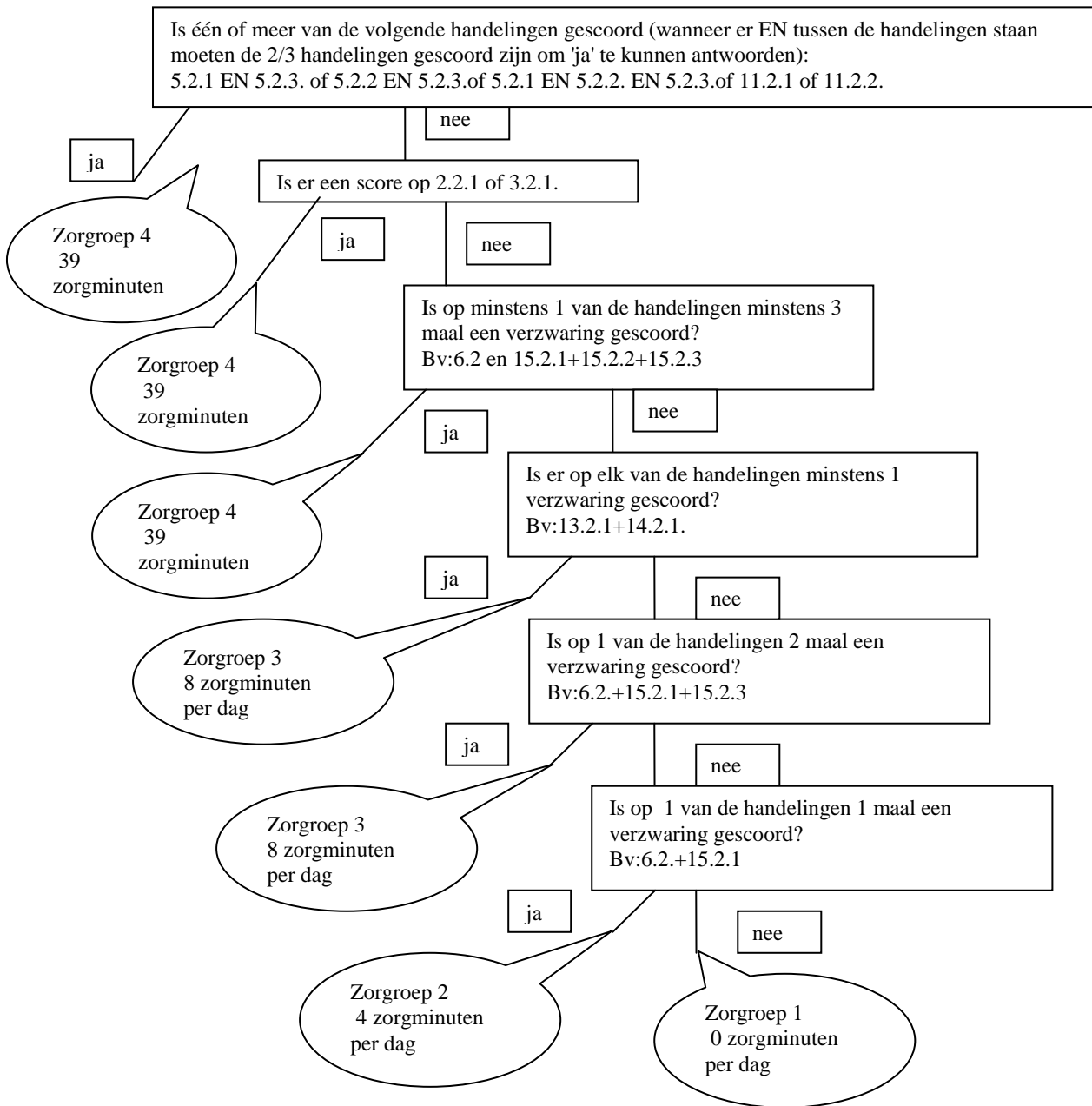




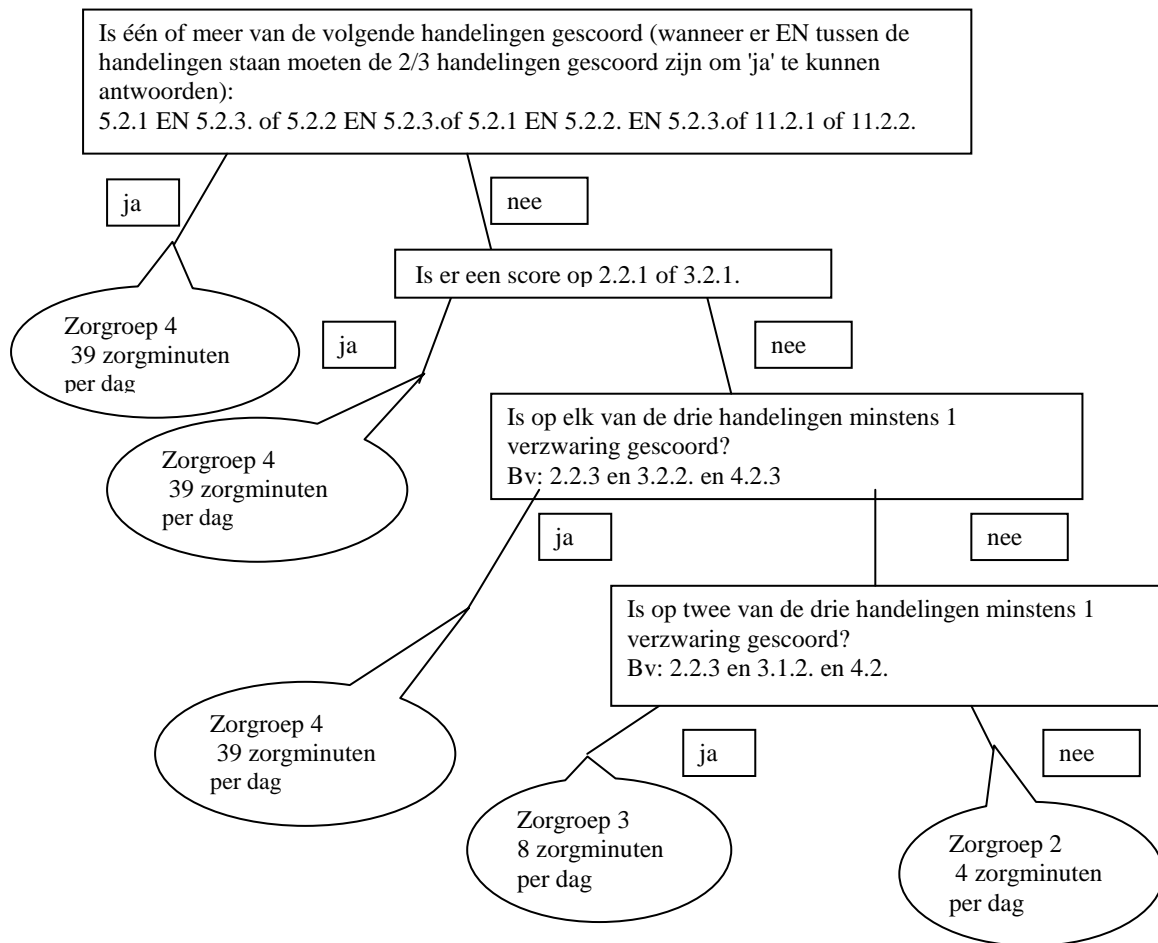
**Beslissingsboom 1:** te doorlopen wanneer 1 handeling van toepassing is



**Beslissingsboom 2:** te doorlopen wanneer 2 handelingen van toepassing zijn



**Beslissingsboom 3:** te doorlopen wanneer 3 handelingen van toepassing zijn



**Beslissingsboom 4:** te doorlopen wanneer 4 handelingen van toepassing zijn

